

ÅRSPLAN
2024-2025

TUSENFRYD BARNEHAGE





TUSENFRYD BARNEHAGE STRANDA SA

Tegane 24, 6200 Stranda

Administrasjon/kontor: 466 30 990

<http://tusenfrydbarnehage.blogspot.com/> www.tusenfrydbarnehage.no

Dagleg leiar: Gro Anita Rjånes gro@tusenfrydbarnehage.no



VISJON:

DET ER STORT Å VERE LITEN I TUSENFRYD BARNEHAGE

Blåklokka:

Tlf. 466 30 993

Pedagogisk leiar:
Silje Røyr Hovde
Linda Sylte



Løvetanna:

Tlf. 466 30 992

Pedagogisk leiar:
Tonje Corneliusen
Lene Vongraven



Solsikka:

Tlf. 466 30 991

Pedagogisk leiar:
Line Gausdal Langhelle,
Anne Merete T. Norangshol



VÅRE GRUNNVERDIAR ER



Omsorg

Profesjonalitet



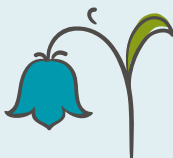
Engasjement

Glede



Blåklokka:

- Barna kjem: Frileik på avdeling
8.15-8.45: Frukost Frukost (Dei som ønsker frukost må komme seinast 8.30)
08.45-10.30: Inne-/ uteleik (formingsaktivitet, tur, frileik, leikegrupper)
10.30: Mellommåltid med graut/ smoothie/ yoghurt med gryn og frukt
Stelletid
11.00-13.00: Sovetid
13.30-14.00: Brødmåltid. Varmmat tysdag og torsdag
Stelletid
14.00-16.20: Inne-/ uteleik
16.20: Barnehagen stenger



OPNINGSTIDER FOR BARNEHAGEN: kl. 06.40 – kl. 16.20

Solsikka:

- Barna kjem: Frileik på tvers av avdelingane
08.30: Samling
08.45: Frukost i mindre grupper
09.15: Frileik og tilrettelagde aktivitetar - inne/ute
10.45: Mellommåltid med graut, smoothie, yoghurt med gryn og frukt
11.15: Leik inne/ute
13.00: Brødmåltid. Varmmat tysdag og fredag
14.00: Frileik og tilrettelagde aktivitetar - inne/ute
16.20: Barnehagen stenger



Løvetanna:

- Barna kjem: Frileik på tvers av avdelingane
07.45- 08.30: Frukost (Barna får tilbod om frukost etter kvart som barna kjem. Dei som ønsker frukost må komme seinast 8.15.) *
Barna får tilbod om frukost på kjøkkenet etter kvart som barna kjem
08.45: Samling
09.15: Frileik og tilrettelagde aktivitetar- inne/ute
10.45: Mellommåltid med graut, smoothie, yoghurt med gryn og frukt
Stelletid
11.15: Sovetid. Roleg tid for dei som ikkje søv
13.15: Brødmåltid. Varmmat tysdag og torsdag
Stelletid
14.00: Frileik og tilrettelagde aktivitetar - inne/ute
16.20: Barnehagen stenger



ARBEID MED KVALITET OG KOMPETANSE

Systematisk arbeid med å vidareutvikle kvalitet og kompetanse er viktig for at tilbodet til barn og unge skal bli best mogleg. (Udir)
Gjennom eit lærande fellesskap, tek personalet sjølv initiativ og ansvar for å drive utviklingsarbeid. Det er i tillegg nasjonale føringar som set rammer for arbeidet.

FEM KJENNETEIKN PÅ VELFUNGERANDE PROFESJONELLE FELLESSKAP ER

- støttande og aktiv leiing
- felles verdiar og felles mål
- kollektive læringsprosessar
- utvikling av praksis
- støttande omgjevnadar

Gjennom lærande fellesskap ønsker vi å oppnå at personale har eigarskap og medverknad. Ny kunnskap bidrar til bedre pedagogisk arbeid, samtaler, refleksjon og kollegarettleing.

I perioden 2023-2025 arbeider vi med eit utviklingsarbeid der den autoritative vaksenrolla er i fokus. Vi arbeider ut frå denne problemstillinga: Korleis skal personalet i Tusenfryd barnehage sikre at barna blir møtt av autoritative vaksne?

VAKSENROLLA I BARNET SI DANNING

Personalet i Tusenfryd ønsker å vere tydelege, konsekvente og venlege vaksne. Vi anerkjenner barna sine kjensler på ein god og raus måte samtidig som vi set tydelege grenser og rettleiar barna. Slik meiner vi at vi skaper eit trygt og forutsigbart læringsmiljø.

DEI VAKSNE SKAL VERE VENLEGE, VARME GRENSESETJARAR FOR BARN = AUTORITATIVE VAKSNE.

Personalet må sjå omsorg og danning, leik og læring, sosial og språkleg kompetanse i samanheng. Tusenfryd skal vere ein arena der barnet er medskapar av eigen kultur. Danning gjennom omsorg, leik og læring er ein del av innhaldet i barnehagen, og må sjåast på som ein del av ein samantvoven og kompleks heilskap.



SATSINGSSOMRÅDE/ PROSJEKTARBEID

VAKSENROLLA I LEIKEN OG TILRETTELEGGING AV EIT INSPIRERANDE OG VARIERT LEIKEMILJØ

Som vaksne skal vi observere barna og gjere oss så godt kjent med barna at vi kan hjelpe dei til å nå nye mål både sosialt, mentalt, kognitivt og motorisk. Dei vaksne som arbeider på avdelinga skal kunne fungere som «støttande stillas» (jmf. Bruner) på barna sin veg mot «neste utviklingssone», (jmf. Vygotskij). Dette skjer best ved at dei vaksne er mykje i lag med barna i leiken «på golvet». Dei vaksne treng ikkje ha framtrudande rolle i leiken. Dei kan t.d. fungere som inspirator og gi nye ideer til leiken, hjelpe stille og forsiktige barn inn i samleik med andre, legge til rette det fysiske miljøet og finne fram utstyr som inspirerer til meir avansert leik.

ARBEID MED SOSIAL KOMPETANSE OG FOREBYGGING AV MOBBING

For å handle kompetent i ein sosial samanheng treng ein sosial kompetanse.

Å utvikle sosial kompetanse betyr å utvikle ferdigheite som:

1. Empati
2. Samarbeid
3. Sjølvhevdning
4. Sjølvkontroll
5. Ansvarskjensle

DERFOR BLIR DET VIKTIG Å BIDRA TIL AT BARNA LÆRER:

- å etablere og oppretthalde vennskap
- å gi andre ros og anerkjenne andre
- å sette seg inn i korleis andre har det og gi uttrykk for sine følelsar
- å ta del i eit fellesskap og samarbeide om felles oppgåver
- å hevde seg sjølv og meiningane sine på ein positiv måte

SOSIAL KOMPETANSE SKAL VERE EIN INTEGRERT DEL AV BARNEHAGEN SITT FØREBYGGANDE ARBEID MOT MOBBING.

- Val av tiltak må være forankra i barnehagen sin eigen røyndom.
- Sosial kompetanse er eit læringsområde som føreset eit nært samarbeid med føresette. Det er viktig at personalet har ei felles forståing for kva som skal til for å lære sosial kompetanse.
- Det er summen av alle tiltaka som gir effekt, ikkje enkelttiltaka.
 - Temaet skal takast opp på personalmøte, foreldremøte og i foreldresamtalar.
 - Ha fokus på sosial kompetanse i alle situasjonar i barnehagen.
 - Bruke observasjonsmetoder (uformell observasjon, kontaktbarometer, intervju av barn/ barnesamtalar, sosiogram) for å kartlegge sosiale relasjonar.
 - Fortsette å ha stort fokus på leiken, og at alle skal ha ein venn.
 - I rettleiing med vaksne: Fokus på dei vaksne sitt ansvar som rollemodellar, bevisstgjering av korleis vi snakkar med/ til/ om barn, stemmebruk, kroppsspråk og korleis vi kan inkludere andre.
 - Personalet rettleier barn i konflikatar, slik at dei etter kvart kan bli meir sjølvstendige i konflikthandtering.

Å arbeide systematisk med sosial kompetanse i barnehagen er vårt viktigaste forebyggande tiltak mot mobbing. Vi skal ha fokus på dette kvar einaste dag og i alle situasjonar.

For å kunne avdekke, stoppe og følge opp mobbing og utestenging må personalet vere til stades i barna sin leik og aktivitetar. Dei vaksne må vere autoritative, varme rettleiarar. Vi må vere gode til å observere barn, både planlagt og for å sjå korleis dei fungera i sosialt samspel. Kva for roller tek/ får barna? Kven vert leiart og kven let seg leie? Er det nokon som treng hjelp for å komme inn i leiken? Vi har eit ansvar for å sjå kvart einskild barn, og dynamikken i barnegruppa.

Vaksne i barnehagen er viktige rollemodellar for barna, og haldningane vert overført til dei. Kva for ord vi vel å bruke, vår stemmebruk, korleis vi roper på eit barn har større betydning enn mange er klar over.

Personalet i barnehagen har klare retningslinjer for korleis handtere mobbing i barnehagen. Les meir om dette i Kapittel VIII i

barnehagelova: Psykososialt barnehagemiljø

§ 41. Nulltoleranse og forebyggande arbeid

§ 42. Plikt til å sikre at barnehagebarna har eit trygt og godt psykososialt barnehagemiljø (aktivitetsplikt)

§ 43. Skjerpa aktivitetsplikt dersom ein som arbeider i barnehagen, krenka eit barn

Foreldra har også ei svært viktig rolle som rollemodellar og rettleiarar i dette arbeidet. Det er viktig å omtale andre barn på ein positiv måte, og bry seg om vennskapet som barna knyter til dei andre i barnehagen. Dette kan hjelpe barnet ditt til å få og halde på venner, verte inkluderande og motarbeide mobbing i barnehagen. Den viktigaste måten å lære empati på er å møte empati frå andre.

SPRÅK ER MYKJE MEIR ENN BERRE PRAT

Ein dag i barnehagen består av svært mange kvardagssituasjonar der barna kan bruke språket aktivt, og eit godt språkstimulerande miljø er prega av at personalet brukar språket i samspel med barna heile dagen. Dei vaksne sin innsats er viktig, og dei er språkmodellar for barna. Personalet skal legge til rette for språkleg samhandling barna imellom. Rundt matbordet går for eksempel samtalen mellom barna og dei vaksne, og i leiken brukar barna språket når dei kommuniserer med kvarandre. I garderoba brukar dei vaksne og barna namn på klede og snakkar om det dei gjer, og dei snakkar saman om felles opplevingar eller om noko som skal skje seinare på dagen. Det meste og viktigaste av språkstimuleringsarbeidet i barnehagen skjer gjennom slike kvardagsaktivitetar, og ulike innfallsvinklar og metodar kan vere eigna til å engasjere barna i språklege aktivitetar. Personalet brukar alternativt supplerande kommunikasjon i samspel med alle barna i barnehagen. Personalet veksler mellom bildestøtte og teiknstøtte. Bildestøtte skal vere tilgjengeleg slik at barna sjølv kan velje å hente/bruke bilede for å uttrykke seg.



ORGANISASJONSKART FOR TUSENFRYD BARNEHAGE SA



MEDLEMAR I STYRET



STYRELEIAR
Live Slettvoll Myklebust
(2024 – 2026)

Nestleiar:
Stine Fivelstad
(2024 – 2026)

Foreldrerepresentant:
Linda Opsvik
(2024 – 2026)

Foreldrerepresentant:
Martin Kristoffersen
(2023-2025)

Personalrepresentant
Lene Vongraven
(Valt av personalet)

Vara for personalrepresentant:
Åshild Rekdal
(Valt av personalet)

Kommunalrepresentant:
Øystein Strand
(Oppnemnt av Stranda Kommune)

VARAMEDLEMMAR

Sten Fjørstad:
2023-2025

Marita Solli – 2023-2025

Dagleg leiar og sekretær for styret:
Gro Anita Rjånes

VALNEMNDA

Helge Tryggestad
2024-2026

Peter Øie Bergheim
2023-2025



Samarbeidsutval (SU)

Samarbeidsutvalet skal ver eit rådgivande, kontaktskapande og samordnande organ. Samarbeidsutvalet består av foreldre og tilsette i barnehagen, slik at kvar gruppe er likt representert. Eigar kan delta etter eige ønske, men ikkje med fleire representantar enn kvar av dei andre gruppene. Foreldrerepresentant blir valt av foreldra på eit foreldremøte om hausten. Personalet vel sine representantar på første personalmøte eller plandag etter oppstart.

BARNEHAGEN SINE ANDRE SAMARBEIDSPARTAR

Helsestasjonen: Helsestasjonen har ansvar for å drive generelt forebyggende og helsefremmande arbeid for å trygge barns oppvekstvilkår i kommunen, og for å foreslå at det blir søkt barnehageplass for barn med særskilte behov. Vi i barnehagen samarbeider med helsestasjonen på fleire nivå.

PPT, pedagogisk-psykologiske teneste: PPT er ein fagleg instans som kan gi sakkyndig vurdering og tilråding om spesialpedagogisk hjelp. Dersom barnehagen ønsker samarbeid om, og hjelp til enkeltbarn i barnehagen, må foreldra ha gitt sitt samtykke til det, og trekkast aktivt inn i det arbeidet.

Barneverntenesta: Barnevernets hovudoppgåve er å sikre at barn som lever under forhold som kan skade helsa og utviklinga, får nødvendig hjelp og omsorg til rett tid. Barnehagen og barnevernet er to av fleire aktørar som bidrar til å skape trygge oppvekstvilkår for små barn.

Kommunen: Stranda kommune har det øvste tilsynsmynde med alle barnehagane i kommunen, dette gjeld dei private på linje med dei kommunale. Tusenfryd barnehage har samordna opptak med dei andre barnehagane i kommunen. Styrar er med i eit «styrar-nettverk» saman med styrarane i dei andre barnehagane i Stranda. Nettverket har jamlege møter som blir leia av kommunalsjef oppvekst.

PBL- private barnehager landsforbund: Tusenfryd barnehage er medlem av PBL, som jobber for å sikre private barnehagar sine rettigheter på lik linje med dei kommunale og statlege barnehagane. Som medlemsbarnehage står vi sterkare og har større påverknadskraft.

PBL-A (Arbeidsgiverseksjonen): - er ei støtte til Tusenfryd barnehage som arbeidsgivar, og gir juridisk bistand og yrkesretta rettleiing for arbeidsgivar. PBL- Bedriftshelseteneste: Tusenfryd barnehage har knytt seg til bedriftshelsetenesta til private barnehagars landsforbund.



PLANAR, DOKUMENTASJON OG VURDERING

Tilbodet barn og foreldre får i vår barnehage er ikkje tilfeldig. Tilbodet vert planlagt, gjennomført, dokumentert og vurdert ut i frå lover, føreskrifter, fagleg skjønn og erfaring. Tusenfryd barnehage er ein lærande organisasjon og er stadig i endring.

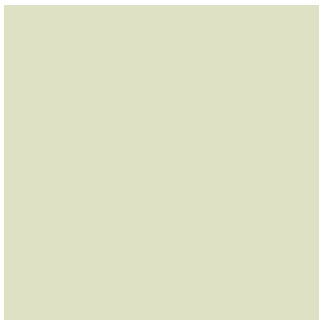
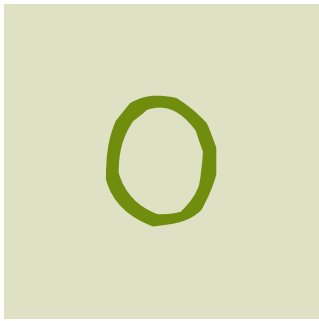
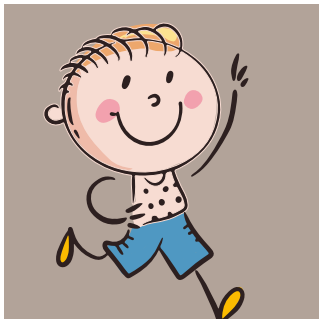
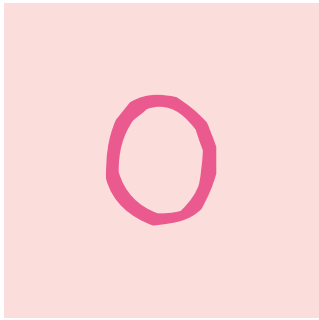
Strategiplan: Tusenfryd barnehage har ein overordna strategiplan for drifta av barnehagen. Dagleg leiar i samarbeid med eigarstyret og leiargruppa utarbeider planen som rullerast kvart fjerde år.

Årsplan: Årsplanen byggjer på Rammeplan for barnehagar og er hovuddokumentet for vårt pedagogiske arbeid. Her legg vi ein plan for kva året skal innehalde. Årsplanen fungerer som informasjon til føresette og andre, og sjølvstøtt som arbeidsreiskap til personalet. Årsplanen vår er delt i tre. Ein hovuddel i kalenderformat, vert delt ut til foreldre og aktuelle samarbeidspartar i august. Del 2 og del 3 er halvårsplanar for det pedagogiske arbeidet på dei ulike avdelingane, haust og vår. Årsplanen skal fastetjast av barnehagen sitt samarbeidsutval.

Temaplanar/ vekeplanar: Det vert laga planar for om lag 2 veker i gangen. Her får ein meir detaljert informasjon enn i halvårsplanane. Vekeplanane vert laga i fellesskap på avdelingane, og sendt ut til alle føresette. Avdelingane kan ha ulik utforming på desse planane. For dei yngste barna vurderer ein om det heller skal senast ut pedagogisk dokumentasjon i etterkant.

Andre planar: Vi har også eigne planar for blant anna HMT, brannvern, pedagogiske opplegg, arrangement, faste aktivitetar, spesialpedagogikk, samarbeid med andre instansar m.m.

Vi dokumenterer arbeidet på ulike måter. Vi dokumenterer arbeidet vårt for at myndigheiter skal kunne sjå at vi følger lova, for å lære av eigen praksis og ta det vidare i vurderingsarbeidet vårt, for å vise føresette kva barna opplever i løpet av ein dag i barnehagen, og for at barna skal kunne ta med seg positive minner frå tida i barnehagen vår. Vi dokumenterer og melder avvik også HMT i PBL mentor.





AUGUST

VELKOMEN TIL EIT NYTT BARNEHAGEÅR!

TEMA:
Tilknytning
og vennskap

NY I BARNEHAGEN

TILVENNING: Allereie frå første dag i barnehagen og til langt ut i september går det føre seg eit intenst arbeid i barnehagane for å gjere barna trygge i sine nye omgivnader.

– Målet for tilvenningsperioden er ikkje å trene opp barn og foreldre til å sei «ha det» til kvarandre, men å gjere både barn og foreldre så trygge på barnehagen at det opplevast greit å skillast. Kor lang tid dette tek, og korleis denne trygggleiken blir oppnådd, er forskjellig frå familie til familie

DEN FØRSTE OG VONDE AVSKJEDEN

VIS BARNET AT DU STOLAR PÅ PERSONALET
Fortel barnet at du skal gå — og gå når du har sagt at du skal gjere det. Viser du usikkerheit blir barnet usikkert, og tilvenningsperioden kan ta lengre tid. Det er viktig at barnet får erfaring med at foreldra ikkje går før dei seier i frå — og at dei kjem tilbake etter ei tid.

«EG KJEM SNART TILBAKE»...
Ikkje la deg friste til å snike deg ut utan at barnet merkar det. Det kan gjere barnet utrygt. Barnet skal erfare at foreldra går, og at dei kjem tilbake. Det skaper forutsigbarheit for barnet.

BLI PASSELEG LENGE I GARDEROBA, NÅR DU SKAL LEVERE

Blir du verande for lenge i barnehagen når du skal levere barnet, kan barnet tru at du også skal vere i barnehagen. Då blir det gjerne ekstra vanskeleg når

du går, noko som også kan vere med å forlenge tilvenningsperioden. Gjer det du må, som å legge på plass klede i hyllene, vaske fingrane saman med barnet, for så å levere barnet til personalet og sei «hade».

KVA OM BARNET GRÅTER?

Om du forlèt eit barn som gåter og klamrar seg fast til deg, er det ikkje unaturleg å føle seg som ein dårleg forelder og tenke at barnehage var ein dårleg idé. Erfaringane i barnehagane tilseier at gråten til barnet stilnar like etter at foreldra har gått. Men det kan gjere godt å ringe barnehagen for å få tilbakemelding frå avdelinga, etter at ein har forlete eit gråtande barn.

GODE RELASJONAR

At barnet ser at foreldra er trygge på dei vaksne i barnehagen, kan gjere det lettare å godta at foreldra forlet barnehagen.

TRYGG TILKNYTING:

Tilvenning og tilknytning er to forskjellige ting. Tilvenning kan gå raskt, men tilknytning tek lengre tid. Nokre barn treng to veker eller meir på å knyte seg til personalet på avdelinga. To veker «tilvenning» betyr ikkje at foreldra skal vere i barnehagen i 2 veker. Poenget er at dei kan om dei vil, eller personalet meiner dei bør. Men dei første dagane er dei der saman med barnet eller i umiddelbar nærheit. Dei neste dagane og vekene skal ein gjere det ein kan for at barna skal ha kortare dagar i barnehagen. Det er viktig at det er nokon som kan hente barnet dersom det gret mykje og treng meir tid til å knyte seg til nye vaksne.

Å KJENNE ATT TRYGG TILKNYTNING I BARNEHAGEN

(Broberg, Hagström & Broberg, 2012)

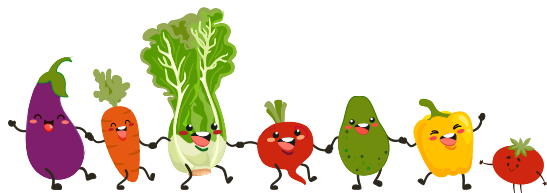
- Barnet viser den vaksne positive reaksjonar om morgonen.
- Barnet søker og tek imot trøyst hos den vaksne.
- Barnet kvilar kroppen mot den vaksne og blir roleg og avspent når vedkomande tek barnet inntil seg/løftar opp barnet.
- Barnet gir den vaksne klem, vil sitte i fanget.
- Den vaksne fungerer som «ladestasjon» for barnet.
- Barnet veit kvar den vaksne er.
- Ber den vaksne om hjelp.
- Er glad og fornøgd saman med den vaksne.
- Barnet samarbeider som oftast med den vaksne.
- Respondera på adekvat grensesetting frå den vaksne.

SMÅ BARN HAR EIT GRUNNLEGGANDE BEHOV FOR:

- Omsorg
- Trygggleik
- Forutsigbarheit
- Rutine og kvardagsliv
Rutine i kvardagen strukturera tida for små barn. God og forutsigbar kvardagar er viktigare en «fancy» prosjekt
- Stabilitet
Stabile relasjonar; små og stabile grupper skaper tilhørighet og trygggleik



SEPTEMBER



Foreldremøte
avdelingsvis.

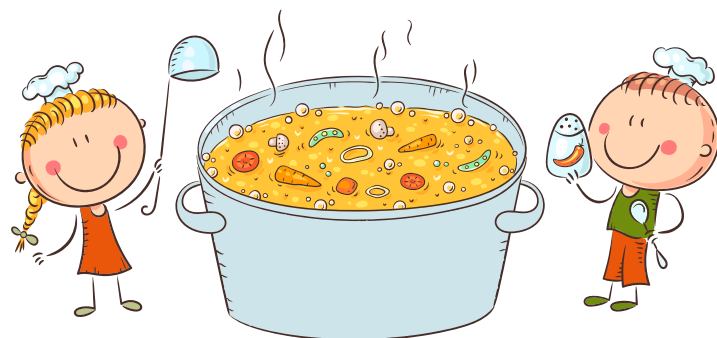
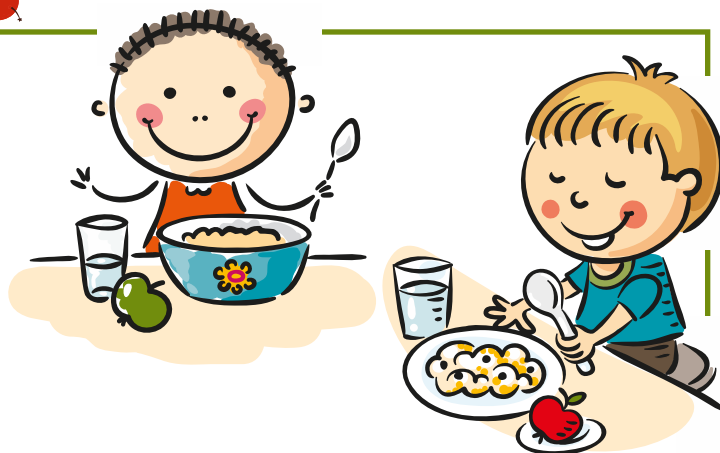


MÅLTIDA I BARNEHAGEN

- FOKUS PÅ EIT SUNT OG VARIERT KOSTHALD!

Tusenfryd har eigen kjøkkenassistent, i tråd med satsinga vår på eit variert og sunt kosthald. Satsing vert sett i samanheng med ei heilheitstenking i høve kognitiv utvikling, fysisk aktivitet og eit sunt og variert kosthald.

Vi dekker på bordet slik at barna sjølve får smøre på sin mat. Her vert det lagt til rette for variert utval av brød, pålegg, frukt og grønnsaker. Vi serverer varme måltid minst to gongar i veka. Det vert lagar næringsrike og gode supper frå grunn av, i tillegg til varierte middagsrettar.



MATPENGAR

(gjeldande sats frå 1.august 2024)
kjem i tillegg til foreldrebetaling. kr. 565,- pr. mnd.







Dette dekker utgifter til alle daglege måltid, varmmat, melk og frukt, i tillegg til bursdagsfeiringar, nissefest, Luciafrukost (med foreldre), kameval, sommarfest (med foreldre) m.m.

BURSDAGSFEIRINGAR

Når det er bursdagsfeiringar i barnehagen kan barnet som har bursdag velge mellom t.d. fruktfat/ fruktkreasjon, fruktsalat eller smoothie.

Barnehagen kjøper inn det som trengs for bursdagsfeiring.



	Måndag	Tysdag	Onsdag	Torsdag	Fredag	Laurdag	Sundag
35							1
36	2	3	4	5	6	7	8
37	9	10	11	12	13  Emil 3 år	14	15
38	16  Elían 1 år	17  Herkus 1 år	18	19	20  Hedda 3 år	21	22
39	23	24	25	26	27	28	29  Live 1 år
40	30  Atelija 5 år						I september har vi FORELDRESAMTALAR etter avtale

OKTOBER



BARNEHAGEN SIIT PEDAGOGISKE FØREMÅL OG INNHALD



KVA BESTEMMER INNHALDET I BARNEHAGEN

BARNEHAGELOVA:
Lov om barnehagar

RAMMEPLAN FOR BARNEHAGAR:

Rammeplanen skal gi styrar, pedagogiske leiarar og det øvrige personalet ei forplikta ramme for planlegging, gjennomføring og vurdering av barnehagen si virksomheit. Rammeplanen gir også informasjon til foreldre, eigar og tilsynsmynde.







ÅRSPLAN:

Skal vere eit arbeidsreiskap for personalet for å styre arbeidet i ei bevisst og uttalt retning. Den skal også synleggjere innhaldet i barnehagen overfor foreldra, politikarar og kommunen, og danne grunnlag for foreldra sin påverknad og kommunen sitt tilsyn.

TUSENFRYD BARNEHAGE UTARBEIDAR ÅRLEG:

ÅRPLAN DEL 1: Overordna plan for verksomheita. I år kjem den i kalenderformat som kan hengast på vegg og brukast i kvardagen.

ÅRPLAN DEL 2: Avdelingsvis pedagogiske planar for dei ulike barnegruppene. Desse vert utdelt kvar haust og vår til den aktuelle barnegruppa.

	Måndag	Tysdag	Onsdag	Torsdag	Fredag	Laurdag	Sundag
40		1  Karoline 4 år	2	3	4  Levi 1 år	5	6
41	7 Haustferie i skulen i veke 41	8  Madelen 2 år	9	10	11  Marius 4 år	12	13  Kajus 4 år
42	14	15  Olav 3 år	16	17	18	19	20
43	21	22	23	24	25	26	27
44	28	29	30	31			
							I oktober har vi FORELDRESAMTALAR etter avtale

NOVEMBER



HOVUDMÅL FOR TUSENFRYD BARNEHAGE

- Personalet skal legge til rette for at barna skal få utvikle **god tilknytning** og **gode relasjonar** der tryggleik, vennskap, humor og glede kjem til uttrykk i det daglege.
- Personalet skal sjå til at barna får utvikle seg gjennom leiken i **samspel** med kvarandre i eit trygt miljø.
- Personalet skal gjennom **naturleg progresjon** gi barna opplevinga og utfordringa tilpassa barnet sitt alders- og utviklingstrinn.
- Tusenfryd skal fremme barna sin **fysiske og psykiske helse** ved å ha søkelys på relasjonsbygging, fysisk aktivitet, uteliv, matglede, sunn mat, nok ro og kvile.

BARN OG BARNDOM

Barnhagen tek utgangspunkt i eit heilheitssyn på barnet. Vi ser på barnet si utvikling som eit dynamisk og tett samanvevd samspel mellom barnet sine fysiske og mentale føresetnader og det miljøet barnet veks opp i. Barna er sosiale aktørar som sjølv bidreg til både eiga og andre si læring. Samspelet med andre menneske er avgjerande for barnet si utvikling og læring. I lag med oss vaksne og vennane på avdelinga skal barna få grunnleggjande haldningar og verdiar og tillit til seg sjølv og andre.

Barna påverkar omgjevnadane sine gjennom fysisk aktivitet og sin veremåte. Vi vaksne må møte alle barna med respekt, aksept, tiltru og tillit. Dette er viktig fordi det er i møte med nære omsorgspersonar at barna dannar seg sitt eige sjølvbilde – Barnet si oppfatning av seg sjølv.

LEIK OG SOSIALT SAMSPEL

Barn har ei ibuande og naturleg nysgjerrigheit som gjer at dei går i gong med å undersøke omgjevnadane rundt seg. Leik er lystbetont for barnet. Leik fremmer utviklinga og har difor ein viktig funksjon. Leik gir barna gode høve til samhandling med andre barn, noko som er viktig for den sosiale utviklinga. Samspel med andre fører også til konflikter, noko som også er viktig å lære å handtere. Leiken er den viktigaste aktiviteten for barn. I leiken kjem barnet i kontakt med andre barn, og skaffar seg erfaringar med korleis andre mennesker er og reagerer. Ved å leike får barnet utfalde seg i ein sosial arena som er meir ufarleg enn det verkelege livet. Barnet får høve til å prøve seg fram utan at det får store konsekvensar.

DESEMBER



LUCIA-FROKOST

Fredag 13. desember
kl. 09.00 er det Lucia-frokost
med foreldre.



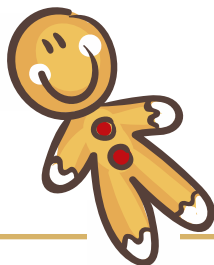
JULEVANDRING

i Stranda kyrkje
for dei eldste barna.



NISSEFEST

for barn og
personale.



NB! Barnehagen
er stengt i romjula.

SAMLINGSSTUNDER

Samlingsstunder er ein sjølvsgt del av norsk barnehagekultur. Den er ein heilt naturleg del av kvardagen i barnehagen og blir gjennomført på like mange måtar som det finst barnehagefolk. Vi har auka bevisstgjerung rundt samlingane slik at dei vert planlagde og varierte stunder der barn og vaksne opplever eit fellesskap rundt spanande opplegg. Samlingane skal ha ei blanding av barneinitiert og vaksenstyrt innhald.



GOD JUL TIL SMÅ OG STORE!

	Måndag	Tysdag	Onsdag	Torsdag	Fredag	Laurdag	Sundag
48							1
49	2	3	4	5	6	7	8
50	9	10	11	12	 LUCIA-FROKOST	14	15
51	16	17	18	19	 Magnus 2 år Siste dag før jul	21	22
52	23	 HALV FERIEDAG Barnehagen er stengt Julaftan	JULEFERIE 25 26		27	28	29
1	30	 HALV FERIEDAG Barnehagen er stengt Nyttårsaftan					
	Feriedag for personalet						

Plandag

3. JANUAR

Plandag for personalet
(barnehagen er stengt)

JANUAR

GODT
NYTT ÅR!

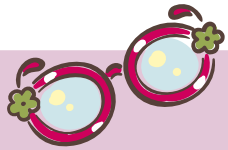


TRYGG TILKNYTING

- Barnehagen er ein unik arena for å fremje psykisk helse. I Tusenfryd ser vi på barnehagen i eit pedagogisk utdanningsperspektiv og i eit psykologisk perspektiv. Høg kvalitet på arbeidet med å sikre trygg tilknytning, kan bidra til barna si psykologiske utvikling den tida dei er i Tusenfryd. Dei siste åra har personalet tileigna seg kunnskap basert på nyare forskning om det å etablere gode relasjonar mellom barn og vaksne. Kurs, etterutdanning og sertifisering innan dette emnet vert prioritert. Barnehagen har sertifiserte kurshaldarar, og kan halde kurs for grupper av foreldre.
- For små barn er kvalitet einstyndande med moglegheita til å danne ein eller fleire sekundære tilknytingsrelasjonar, slik at stress vert redusert og tryggleik etablert. Gjennom dette fokuset hjelper vi barna til å lære om seg sjølv, sin eigenverdi, kva følelsar det har, korleis det kan vere saman med andre og korleis det kan meistre nye ting.
- Tryggleik oppstår når ein blir forstått og tatt på alvor. For små barn kan dette til dømes dreie seg om at dei vaksne anerkjenner barnets gråt, ikkje føyse den unna. Hos barn som ikkje har språk må gråten alltid tolkast og settast ord på. Ifølge tilknytingsperspektivet må gråt sjåast på som ein dialog-åtferd. Ifølge John Bowlby hjelper gråten barnet med å etablere og oppretthalde banda mellom barnet og omsorgspersonen.
- Ein god samtale kan bidra til å gjere ulike situasjonar lettare for barnet. I dialog og innsiktssamtalar blir barnet sett, høyrte og tatt på alvor. Slik vert både eigenverdi og sjølvrespekt styrka. Vi ønsker å hjelpe barnet til å forstå samanhengar, få oversikt, oppleve forutsigbarheit og kontroll. Slik kan forholdet til egne kjensler, reaksjonar, opplevingar og behov vert tydelegare.



FEBRUAR



FERIEINFO

Husk at barnehageåret varer til 31. juli.
Førskulebarna skal ha avvikla ferie
(4 samanhengande veker eller 3 + 1 veke)
INNAN 1. AUGUST

KARNEVAL

Fredag 28. februar har vi karneval i barnehagen



6. februar
er det
Samefolkets dag



LÆRING

Barnehagen skal støtte barna si nysgjerrigheit, vitebegjær og lærelyst, og bidra til eit godt grunnlag for livslang læring. Læring føregår i det daglege samspelet med andre menneske og med miljøet, og er nært samanvevd med leik, danning og omsorg. Barn kan lære gjennom alt dei opplever og erfara på alle områder. Læring vil vere prega av kvaliteten i samspelet mellom barn og personale. Personalet skal vektlegge ein anerkjennande veremåte i forhold til barna si læring. Støtte og utfordring gjennom varierte opplevingar, kunnskapar og materiale skal fremme læring.

BARNAS MEDVERKNAD

Barna skal ha stor fridom til å velje aktivitetar, men dei skal også øve seg på å innrette seg til gruppa og vere med på leia aktivitetar. Barna har rett til å uttrykkje seg og påverke alle sider av livet i barnehagen, på same tid som dei må støttast til å leve seg inn i andre sin situasjon og til å ta omsyn til andre. Vi i Tusenfryd ønsker å vere bevisste i forhold til balansen mellom vaksenstyrte og barneinitierte aktivitetar.

FYSISK AKTIVITET OG UTELIV

Personalet i Tusenfryd ønsker å legge til rette for at barna skal få oppleve rørsleglede, mentalt og sosialt velvære og god fysisk og psykisk helse. Vi støttar oss til teoriar om at fysisk aktivitet og ei god fysisk helse påverkar mennesket si psykiske helse på ein positiv måte.

Vi vil at barna skal få oppleve glede og meistring, samt velvære og positiv livsutfalding gjennom deltaking i fysisk aktivitet både ute i barnehagen og på turar i naturen, tilpassa alder og personlege føresetnader.

Turar i nærområdet ser vi gir styrka fellesskapskjensle og auka sosial

kompetanse. Både inne i barnehageområdet og ute på tur skal barna inkluderast i aktivitetar der dei kan vere i bevegelse, leik og sosial samhandling og oppleve utfordringar, motivasjon, meistring og glede ut frå eigne føresetnader. Vi skal bidra til at barna blir kjent med kroppen sin og utviklar eit medvit om eigne og andre sine grenser. For dei eldre barna skal leik og fysisk aktivitet i barnehageskogen vår vere eit naturleg alternativ gjennom heile barnehageåret.



MARS

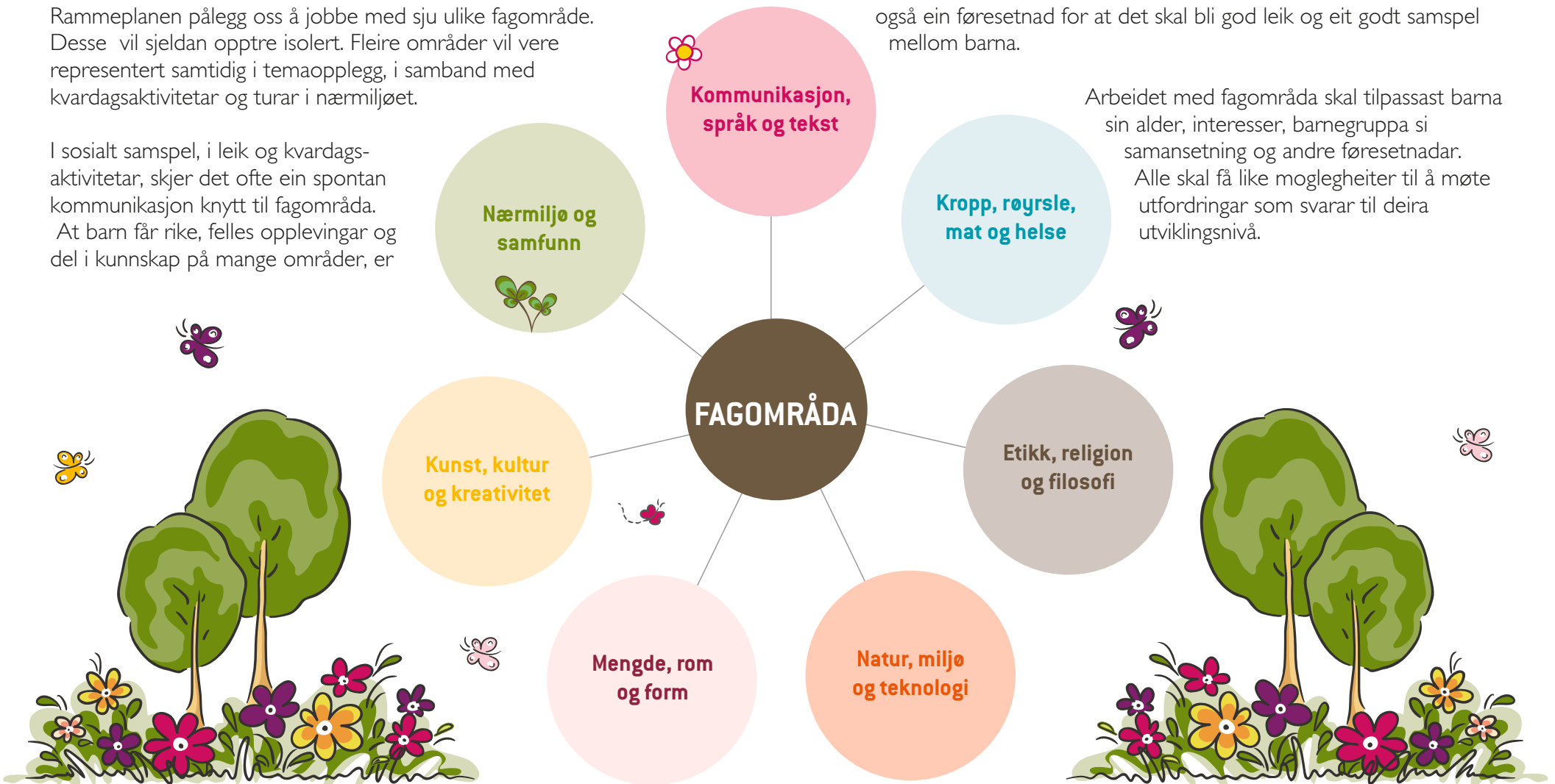
FAGOMRÅDA







Rammeplanen pålegg oss å jobbe med sju ulike fagområde. Desse vil sjeldan opptre isolert. Fleire områder vil vere representert samtidig i temaopplegg, i samband med kvardagsaktivitetar og turar i nærmiljøet.

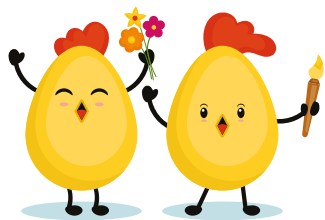
I sosialt samspel, i leik og kvardagsaktivitetar, skjer det ofte ein spontan kommunikasjon knytt til fagområda. At barn får rike, felles opplevingar og del i kunnskap på mange områder, er

også ein føresetnad for at det skal bli god leik og eit godt samspel mellom barna.

Arbeidet med fagområda skal tilpassast barna sin alder, interesser, barnegruppa si samansetning og andre føresetnader. Alle skal få like moglegheiter til å møte utfordringar som svarar til deira utviklingsnivå.



	Måndag	Tysdag	Onsdag	Torsdag	Fredag	Laurdag	Sundag
9						1	2  Smilte 6 år Pola 2 år
10	3	4	5	6	7  Denas 5 år	8	9
11	10	11  Lukas 6 år	12	13	14	15	16
12	17	18	19	20	21	22	23
13	24  Wiktor 6 år	25	26	27  Thale 5 år	28	29	30
14	31  HUSK frist for å lever brev om uttak av ferie.						I mars har vi FORELDRESAMTALAR etter avtale



APRIL



GOD PÅSKE

Foreldresamarbeid

Foreldre inviterast til å engasjere seg i barnehagens si drift gjennom den daglege kontakta ved henting og levering, ved deltaking på foreldremøte og ved å være representantar i Samarbeidsutval og eigarstyre, foreldremøter og foreldresamtalar, m.m.

Tusenfryd vert drive i samsvar med:

- Lov om barnehager og offentlige fastsatte forskrifter og retningslinjer
- Lov om internkontroll og barnehagens egne sikkerhets/internkontrollrutiner.
- Forskrift om miljørettet helsevern i barnehager og skoler.
- Rammeplan for barnehager, 2017.
- Arbeidsmiljøloven.

Eigarstyre: Er barnehagen sin øvste administrative myndigheit. Eigarstyret vedtek budsjett, vedtekter, tilset personale og har ansvar for at barnehagen vert drevet i samsvar med gjeldande lovar og regelverk i samarbeid med dagleg leiar.

Årsmøte: Tusenfryd barnehage er ein foreldreeigd andelsbarnehage. I april vert det halde årsmøte for andelshaverane.

Samarbeidsutval: Eit rådgivande, kontaktskapande og samordnande organ samansett av 2 foreldre og 2 personale. Dagleg leiar har møte- og uttalerett men ikkje møteplikt i SU.

Foreldrerådsmøte: Styreleiar er ansvarleg for at foreldrerådsmøte vert halde etter innmelding av saker. Foreldrerådet (alle foreldre i barnehagen) skal jobbe for positive aktivitetar og ei positiv utvikling av barnehagen til beste for barna, foreldre og tilsette.

Foreldremøte: Foreldremøte vert halde to gongar i løpet av barnehageåret, eit om hausten og eit på våren.

Foreldresamtalar: Barnehagen kallar inn til to foreldresamtalar i løpet av barnehageåret, men det er fullt mogleg å avtale foreldresamtale utan om dei to samtalane som barnehagen tek initiativet til. Ta kontakt med pedagogisk leiar på di avdeling eller med styrar dersom du ønsker fleire samtalar. I desse samtalane ønsker vi å få ein felles forståing av korleis barnet har det heime og i barnehagen.

Den daglege kontakta: Den daglege kontakta mellom personale og foreldre når barnet kjem til barnehagen/vert henta, er viktig. Då kan vi gi og ta imot beskjedar, og snakke om ting som vedkjem barnet «her-og-no». Vi vil at foreldre skal spørre om kva barnet har leika med, kven det har leika med osv. Ta deg god tid, og ver flink til å dele opplevingar som barnet har utanfor barnehagen med personalet. Då har vi mykje å snakke om igjennom dagen. **Personalet** må vere flinke til å formidle korleis dagen i barnehagen har vore for barnet. . I tillegg til dagleg kontakt ved levering og henting, nyttar barnehagen KIDPLAN som digital plattform for å dele informasjon om dagen på avdelinga (tekst og bilete) og skriftlege meldingar mellom heim og barnehage.

Årsmøte

blir arrangert
innan utgangen
av april



Skal barnet ha fri i påska?

Siste frist for å melde inn uttak av ferie
er 1. april

Stengt barnehage

Påskeferie for barn og personalet
1 VEKE 16



	Måndag	Tysdag	Onsdag	Torsdag	Fredag	Laurdag	Sundag
14		 1 HUSK frist for å lever brev om uttak av ferie.	2	3	4	5	6
15	7	8	9	10	11	12	13 Palmesundag
16	14	15	16	17 Skjærtorsdag	18 Langfredag	19	20 1. påskedag
PÅSKEFERIE FOR BARN OG PERSONALET							
17	21 2. påskedag	 22 Første dag etter påske	 23 Lauritz 6 år	24	 25 Ajus 6 år	26	 27 Jonas 5 år
18	 28 Dennis 6 år	29	30				
							I april har vi FORELDRESAMTALAR etter avtale

MAI

BARNEHAGETOG

16. MAI

Vi øver på å gå i tog
og planlegger feiring i barnehagen

17. MAI

Vi går i tog med eiga fane
i barnetoget på Stranda

FORELDREMØTE

Foreldremøte for neste
barnehageårs nye foreldre

FREDAG 30. MAI

Plandag for personalet
Barnehagen er da stengt



NORGE I RØDT, HVITT OG BLÅTT

Hvorhen du går i li og fjell,
En vinterdag, en sommerkveld
Med fjord og fossevell,
Fra eng og mo med furutrær
Fra havets bryn med fiskevær
Og til de hvite skjær,
Møter du landet i trefarvet drakt,
Svøpt i et gjenskinn av flaggets farveprakt.
Se, en hvitstammet bjerk oppi heien,
Rammer stripen med blåklokker inn
Mot den rødmalte stuen ved veien,
Det er flagget som vaier i vind.
Ja, så hvit som det hvite er sneen,
Og det røde har kveldssolen fått,
Og det blå ga sin farve til breen,
Det er Norge i rødt, hvitt og blått.



JUNI

SOMMARFEST

Sommarfest i barnehagen, med kafé og loddsal for foreldre, søsken og besteforeldre m.m.

Besøksdagar
for nye barn



OVERGANG BARNEHAGE / SKULE



SKULESTARTARAR




Stranda kommune har utarbeida mål og delmål for førskulearbeidet som er forpliktande for barnehagane og skulane. Kvar barnehage lager eit opplegg som er tilpassa den aktuelle barnegruppa, men alle brukar den oppsette felles aktivitetsplanen. Dermed får alle skulestartarane eit tilnærma likt utgangspunkt frå barnehagen når dei startar på skulen.

Førskulebarna vil ha eige opplegg som vil kome i eit informasjonsskriv etter oppstart av barnehageåret. Stranda kommune har laga ein framdriftsplan for korleis overgangen til skulen skal vere: «Den gode skulestart». Dette er ein plan som forpliktar både for barnehage, skulen, helsestasjonen og PPT.

For barnehagen inneber planen i hovudtrekk:

- 4 avtalte førskuletreff for alle barnehagane i Stranda tettstad.
- Informasjonsmøte spesielt for foreldre med førskulebarn om kva vi legg vekt på i barnehagen det siste året før skulestart
- Foreldresamtalar haust og vår med fokus på skulestart og førebuing til det.
- Skulen held informasjonsmøte for foreldre vedrørande skulestart
- Førskulebarna besøker skulen
- Lærarane besøker barnehagen
- 1.klasse kjem på besøk til barnehagane etter at dei har gått på skule eit par månadar.



	Måndag	Tysdag	Onsdag	Torsdag	Fredag	Laurdag	Sundag
22							1
23	2	3	4	5	6  Naomi 4 år	7	8 I. pinsedag
24	9 2. pinsedag	10	11	12	13	14	15
25	16	17	18  Isak 2 år	19	20  Jennie 3 år	21	22
26	23	24	25	26	27	28	29
27	30						



JULI

NB! Første dag etter fellesferien er plandag for personalet.

GOD SOMMAR - og god ferie til små og store

FERIE I BARNEHAGEN

Tusenfryd barnehage er stengt i 3 veker i fellesferien (stengt veke 29, 30 og 31)
Ferieskjema vert sendt ut til foreldra i mars.

Alle barna skal ha 4 veker ferie i løpet av barnehageåret. Vel ein å dele opp ferien, skal 3 av vekene vere samanhengande om sommaren, innan utgangen av barnehageåret - den fjerde veka skal òg vere samanhengande, men kan leggast til kva tid ein må ønske det i løpet av barnehageåret.

Dei barna som skal ta til på skule må ha avvikla all ferie før 1. august det aktuelle året. Ferien skal vere etter avtale med barnehagen.
Personalet har 4 veker ferie om sommaren. Heile personalgruppa må ta den femte ferieveka fordelt på jule- og påskeferie.

Les meir om avvikling av ferie i barnehagen sine vedtekter (i utdelt perm)



	Måndag	Tysdag	Onsdag	Torsdag	Fredag	Laurdag	Sundag
27		1	2	3	4	5	6
28	 Saxo 6 år	7	8	9	10	11	12
29	14	15	16	17	18	19	20
30	 Gabrielle 3 år	21	22	23	24	25	26
31	 Sigrid 2 år	28	29	30	31	 Miron 3 år	27

SOMMARFERIE
i Tusenfryd Barnehage

AUGUST





Takk for i år!

